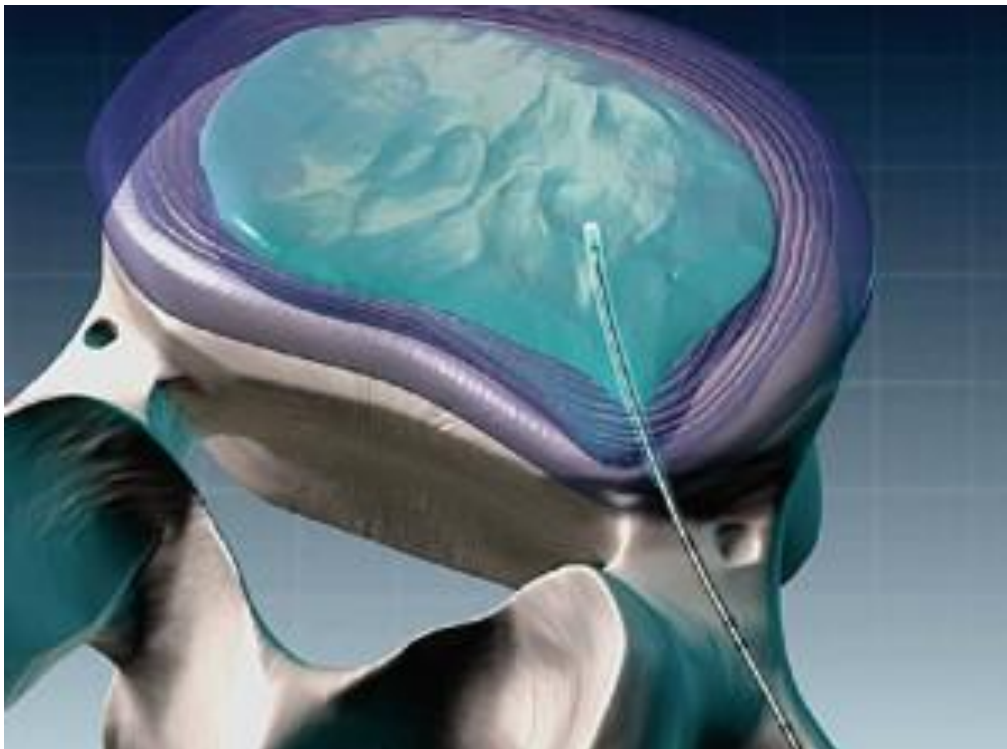
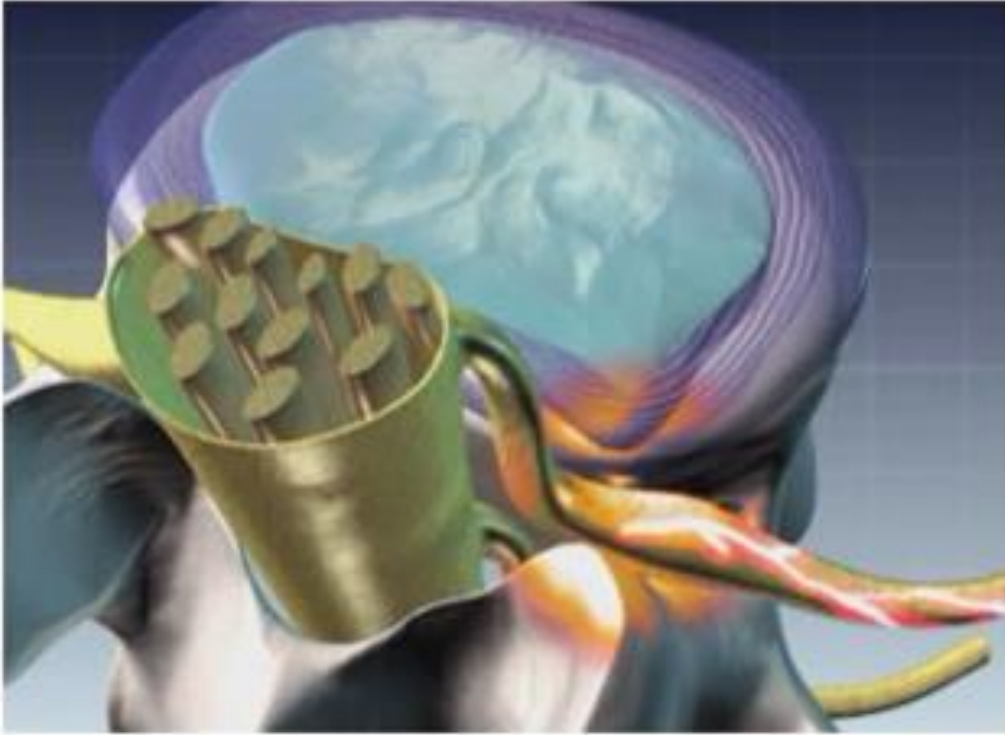


# Nucleoplasty



## **Nucleoplasty**

Nucleoplasty is een tussenwervelschijf behandeling waarbij een naald in de tussenwervelschijf wordt gebracht. Door radiogolven wordt er energie gecreëerd waardoor molecuulbindingen loslaten en een kleine hoeveelheid weefsel uit de tussenwervelschijf oplost (ca. 1 ml). Hierdoor wordt de druk minder en kan de uitpuilende tussenwervelschijf zich terugtrekken.

## **Indicatie**

Uitstralende nekpijn door een uitpuilende tussenwervelschijf

## **Nuchter zijn**

U moet voor deze behandeling nuchter zijn. Dit betekent dat u tot 6 uur voor de behandeling mag eten en drinken en tot 2 uur voor de behandeling heldere vloeistoffen mag drinken, zoals water, vruchtensap zonder vruchtvlees en koffie of thee zonder melk. Daarna mag u niets meer eten en drinken. Voorgeschreven medicijnen mag u innemen met een slokje water.

## **Behandeling**

De behandeling vindt plaats op de operatiekamer. Er wordt een infuus geplaatst, hierdoor krijgt u antibiotica en een roesje toegediend. Via een dun slangetje in de neus krijgt u zuurstof toegediend. U wordt aangesloten aan een monitor voor continue controle van uw bloeddruk, hartslag en zuurstofgehalte in het bloed.

De huid wordt ontsmet en er worden doeken geplakt voor het creëren van een steriele omgeving. Daarna wordt de huid verdoofd. Onder röntgendoorlichting wordt gezocht naar de juiste plaats. Zodra deze is gevonden wordt een speciale elektrode in de uitstulpende tussenwervelschijf ingebracht. Met

behulp van contrastmiddel wordt gekeken of de positie van de naald juist is.

Door middel van radiofrequente golven worden 6 tunnels gecreëerd in de tussenwervelschijf, waardoor het volume van deze tussenwervelschijf gereduceerd wordt (met ongeveer 1 mL). De druk verlaagt, waardoor de uitpuiling zich kan terugtrekken. Waarschijnlijk wordt ook de lekkage van de stoffen uit de tussenwervelschijf zo minder. Hierdoor nemen uw pijnklachten af.

De behandeling duurt ongeveer 30 minuten.

## **Na de behandeling**

Na de behandeling op de operatiekamer wordt u naar de verkoeverkamer gebracht. Uw bloeddruk, hartslag en het zuurstofgehalte in uw bloed worden gecontroleerd; u blijft hier gedurende een half uur tot een uur. Als alles in orde is mag u naar huis.

Veel patiënten ervaren na de behandeling enige napijn., zoals paracetamol (volgens bijsluiter) of uw eigen pijnstillende medicatie.

Na de behandeling mag u zelf niet actief deelnemen aan het verkeer. We raden u aan om voor de behandeling al voor vervoer naar huis te zorgen.

Het uiteindelijke resultaat van de behandeling is meestal pas na weken tot maanden goed te beoordelen. Het is echter mogelijk dat u al eerder een gunstig effect op uw pijnklachten merkt, vooral als u nog niet zo lang bestaande pijnklachten in uw been hebt.

## **Complicaties / bijwerkingen**

Napijn: de napijn kan enkele weken aanhouden, maar is vrijwel altijd van tijdelijke aard. U kunt hiervoor een pijnstiller innemen.

Infectie van de tussenwervelschijf optreden. Om dit te voorkomen krijgt u voorafgaande aan de behandeling van het infuus antibiotica toegediend. Wanneer u koorts krijgt na de behandeling, neemt u dan contact op met de behandelende arts of diens waarnemer.

## **Leefregels na een nucleoplasty**

Om ervoor te zorgen dat de therapie zo goed mogelijk aanslaat, is het belangrijk dat u zich aan de volgende leefregels houdt:

### De eerste twee dagen

De eerste twee dagen krijgt u een nekkraag en mag u niet zwaar tillen, vooroverbuigen of draaiende bewegingen maken. Niet zelf autorijden.

### Tussen 2 dagen en 2 weken

Eventueel hervatten van lichte werkzaamheden. Niet meer dan vijf kilo tillen. Tijdens de eerste weken mag u geen manuele behandeling of chiropractie ondergaan. Ook zwemmen kan u beter nog even uitstellen.

### Na 2 weken

Hervatten van uw werk voor zover mogelijk. Bij zwaar lichamelijk werk is het verstandig om de werkzaamheden heel geleidelijk uit te breiden. Niet meer dan 15 kilo tillen gedurende de eerste zes weken. Start voorzichtig met buig- en strekoefeningen.

### Na 2-4 weken

Onder leiding van een fysiotherapeut starten met stabiliserende oefeningen van de nek.

## **Resultaat**

Meestal merkt u binnen een aantal dagen al het effect van de behandeling. Na een aantal weken wordt een controleafspraak

gemaakt om het resultaat van de behandeling te beoordelen en wordt zonodig verdere behandeling met u besproken.

### **Let op**

- Informeert u ons a.u.b. vóór de behandeling bij een (mogelijke) zwangerschap.
- Gebruikt u bloedverdünnende medicijnen dan bespreekt de pijnspecialist of en hoe lang van tevoren u moet stoppen met de bloedverdünners.
- Heeft u een pacemaker of ICD? Meld dit ruim vóór de behandeling.
- Na de behandeling mag u dezelfde dag niet actief aan het verkeer deelnemen. U zorgt zelf voor vervoer.
- Bent u allergisch voor medicatie? Meld dit vóóraf.

### **Vragen?**

- Heeft u nog vragen, neem dan contact op met Excellent Klinieken, telefoonnummer: +31 (0)85 0410 150.